

# EET Elektronická Evidence Tržeb – Uživatelská dokumentace

1	LEGISLATIVNÍ RÁMEC .....	2
1.1	REŽIM.....	2
1.1.1	Běžný „On-line“ .....	2
1.1.2	Zjednodušený „Off-line“ .....	3
1.2	CERTIFIKÁTY A PROVOZOVNY .....	3
2	ESYCO.NET .....	5
2.1	ÚVODNÍ NASTAVENÍ.....	5
2.1.1	Globální parametry .....	5
2.1.2	Banky a pokladny .....	6
2.1.3	Číslování pokladních pokladů.....	7
2.2	PLATBY A JEJICH ODESÍLÁNÍ DO EET .....	8
2.2.1	Platba podléhající evidenci tržeb .....	8
2.2.2	Tisk a odeslání do EET.....	10
2.2.3	Storno plateb záloh hotově.....	13
2.3	MOŽNÉ CHYBY.....	14
2.3.1	Obecná chyba.....	14
2.3.2	Chyba při komunikaci s EET.....	14
2.3.3	Delší doba odezvy.....	14
3	ESYCO POS .....	15
3.1	ZÁKLADNÍ NASTAVENÍ .....	15
3.2	PRODEJ.....	15
3.2.1	Proces evidování tržeb.....	16
3.3	ÚHRADA.....	18
3.4	ČÍSLOVÁNÍ ÚČTENEK.....	18
3.5	EDITACE PLATBY HRADÍCÍ JEDNU PRODEJKU VÍCE ZPŮSOBY ÚHRADY .....	19
4	INTERLINK.....	20
4.1	INFORMAČNÍ POVINNOST .....	20

# 1 LEGISLATIVNÍ RÁMEC

Evidenci tržeb upravuje zákon č. 112/2016 Sb., o evidenci tržeb, který nabyl platnosti vyhlášením ve Sbírce zákonů dne 13. dubna 2016. Současně se zákonem o evidenci tržeb nabyl platnosti vyhlášením ve Sbírce doprovodný zákon č. 113/2016 Sb., který se mění některé zákony v souvislosti s přijetím zákona o evidenci tržeb.

Povinnost evidovat tržby pro první skupinu podnikatelů (v oblasti stravování a ubytování) vznikl prvním dnem osmého měsíce po dni jeho vyhlášení ve Sbírce zákonů, tj. 1. prosince 2016. Druhá vlna (**velkoobchod a maloobchod**) začíná **k datu 1. března 2017, ke kterému je připraveno řešení v Esyco.NET.**

Informace o elektronické evidenci tržeb (EET), včetně postupů k registraci na portál finanční správy a zřízení certifikátů, jsou dostupné na webu finanční správy:

<http://www.etrzby.cz/>

## 1.1 REŽIM

**Režim nastavíte** pro firmu (databázi) v Esyco.NET v číselníku:

System / Číselníky / Sestava / Firemní údaje pro státní výkazy / sloupec: Režim EET

### 1.1.1 Běžný „On-line“

Pokud nemá podnikatel schválenou výjimku a podléhá tedy běžnému, tzv. on-line, režimu, je povinen nejpozději v okamžiku uskutečnění evidované tržby zaslat datovou zprávou údaje o této evidované tržbě správci daně a vystavit účtenku zákazníkovi.

Okamžikem uskutečnění evidované tržby je okamžik přijetí evidované tržby, nebo okamžik vydání příkazu k její realizaci, pokud tento okamžik nastal dříve (např. při platbě kartou, kdy k faktickému připsání transakce dochází až později). Podnikatel může zaevidovat tržbu a vystavit účtenku kdykoliv před uskutečněním později obdržené tržby, ale nejpozději při jejím uskutečnění.

Pokud se pokladnímu zařízení, v důsledku **technické závady, dočasného výpadku nebo prostého zhoršení úrovně přenosu**, nepodaří navázat spojení v nastavené mezní době odezvy (ze zákona nejméně na 2 sekundy), nemusí pokladní zařízení už dál čekat na odezvu ze systému Finanční správy a podnikatel vystaví účtenku, která nebude obsahovat fiskální identifikační kód (FIK), ale musí obsahovat podpisový kód poplatníka (PKP).

**Dobou odezvy** (§ 21 ZoET) se rozumí časový úsek mezi pokusem o odeslání údajů o evidované tržbě z pokladního zařízení podnikatele a přijetím fiskálního identifikačního kódu zpět na pokladní zařízení podnikatele.

Mezní dobu odezvy podnikatel musí nastavit podle typu podnikání a kvality internetového připojení tak, aby převážná většina tržeb byla zaevidována on-line.

Výchozí nastavení doby odezvy pro **Esyco.NET** a EsycoPOS je standardně 3 sekundy. V případě potřeby nastavení odlišné doby kontaktujte naši podporu ([podpora@elinkx.cz](mailto:podpora@elinkx.cz)).

Údaje o tržbě musí podnikatel elektronicky **odeslat nejpozději do 48 hodin od uskutečnění evidované tržby**. Z praktického hlediska může být zajištěno odesílání dat o tržbách automaticky softwarem v pokladním zařízení (tj. údaje o tržbách odeslat automaticky, až se spojení obnoví). To znamená, že podnikatel nemusí v případě výpadku spojení přerušit svou činnost, pouze pokračuje v jiném režimu.

Kontrolu odeslání provedete snadno díky zobrazení *stavu EET* na platbě v Esyco.NET.

### 1.1.2 Zjednodušený „Off-line“

Podnikatelé, kteří nepodléhají zjednodušenému režimu ze zákona nebo na základě nařízení vlády, mají možnost požádat správce daně o povolení evidovat tržby ve zjednodušeném režimu (§ 11 ZoET), a to opět za podmínky, že by jejich evidování běžným způsobem podnikatelům znemožnilo nebo zásadně ztížilo plynulý a hospodárny výkon činnosti. Nejčastěji se bude jednat o situace, kdy poplatník nemá k dispozici žádné internetové připojení.

Podnikatel ve zjednodušeném režimu postupuje obdobně jako při evidenci v běžném režimu s tím rozdílem, že je povinen zaslat datovou zprávou údaje o této tržbě správci daně nejpozději do 5 dnů od uskutečnění evidované tržby a nemá povinnost na účtence uvádět fiskální identifikační kód (FIK), ale je na účtence povinen uvést podpisový kód poplatníka (PKP).

## 1.2 CERTIFIKÁTY A PROVOZOVNY

Certifikát slouží k jednoznačné identifikaci při zasilání údajů datovými zprávami. Prostřednictvím certifikátu systém identifikuje podnikatele, který mu datovou zprávu posílá. Správce daně umožní podnikateli po přihlášení do webové aplikace Elektronická evidence tržeb získat jeden nebo více certifikátů k evidenci tržeb dle jeho potřeb a specifik fungování. Podnikatel může mít jeden certifikát pro všechna svá pokladní zařízení nebo využít více certifikátů a mít např. certifikát pro každou svou provozovnu nebo pro každé své pokladní zařízení.

### Jak certifikát získat

Pokud ještě nemáte autentizační údaje pro vstup na portál správce daně, nemáte založeny provozovny nebo vydán certifikát, postupujte dle pokynů oficiální stránky finanční správy pro EET: <http://www.etrzby.cz/cs/pred-zahajenim-evidence-trzeb>. Zda budete vlastnit za každou svou společnost certifikát jediný nebo více závisí na vašich potřebách a požadavcích. V rámci nastavení Esyco.NET můžete používat jediný certifikát pro podepisování všech tržeb nebo mít samostatný pro každé pokladní zařízení. Certifikát má platnost 3 roky, poté budete nuceni žádat o nový a zajistit jeho opětovné předání. Při získání certifikátu postupujte dle pokynů daňového portálu: <https://ca1.eet.cz/manuals/02-PodaniZadosti-web.html>. Je nutné uložit certifikát ve formátu souboru \*.p12 a zapsat si heslo soukromého klíče.

### Způsob předání certifikátu

Certifikát ve formátu \*.p12 (exportní soubor) stáhnete z portálu finanční správy po jeho přidělení. Pro předání certifikátu E LINKX a.s. doporučujeme jeho uložení na vašem SQL serveru (v případě uložení vaším IT pracovníkem) nebo terminálovém serveru (běžný uživatel). Poté nám zašlete na email: [podpora@elinkx.cz](mailto:podpora@elinkx.cz) odkaz na složku, ve které bude certifikát uložen a označení terminálu a uživatele, který certifikát do složky uložil.

### Příklad

*Certifikát uložen ve složce **C:\Users\demo02\Documents**. Na terminále **tsdemo.hsx.cz** uživatelem **demo02**. K certifikátu máte určeno heslo pro soukromý klíč. Heslo nám zašlete v emailu s odkazem na složku s uloženým certifikátem. **Do emailu soubor certifikátu nepřikládejte!***

Jiný způsob předání je možné domluvit individuálně dle vaší představy. V případě nedoručení certifikátu v termínu **31. 1. 2017**, nemůžeme zaručit nastavení aplikace k odesílání EET zpráv včas pro ostré spuštění **1. 3. 2017**. Tato informace byla všem klientům zasílána prostřednictvím e-mailu 13. 1. 2017. V případě, že se vás EET ve 2. fázi netýká, doporučujeme zatím s přípravou počkat vzhledem k neustále probíhajícím návrhům na změny legislativy v této oblasti.

### Upozornění ke stažení certifikátu na daňovém portálu

Možnost vytvořit exportní soubor (ve formátu \*.p12) je dostupná pouze jednou a pouze v prohlížeči, ve kterém byla vytvořena žádost. Pokud jste ztratili přístup k exportnímu souboru nebo k původnímu prohlížeči, je nutné podat novou žádost. V takovém případě by bylo vhodné certifikát zneplatnit.

## Umístění certifikátu

Certifikát je bezpečně uložen v úložišti certifikátů na zabezpečeném serveru a jeho použití je podmíněno zadáním správného identifikátoru nastaveného v aplikaci Esyco.NET.

## 2 ESYCO.NET

Pro využívání funkcionality v této podobě je nutná verze Esyco.NET 1.9.1.0 a vyšší.

### Použité zkratky:

WS – webová služba

EET GateWay – je webová služba společnosti E LINKX a.s., která zajišťuje komunikaci mezi aplikací Esyco.NET a webovou službou Finanční správa

FS – Finanční správa

## 2.1 ÚVODNÍ NASTAVENÍ

### 2.1.1 Globální parametry

Nutné nastavení globálních parametrů uvedených níže v modulu *Systém / Globální parametry / Finance / Platby*:

**gpBnkEETCertCode** – „Obecný autorizační certifikát EET“ – autorizační certifikát (vysvětlení viz [Certifikáty a provozovny](#)) je možné nastavit buď přímo na pokladně (viz [Nastavení banky a pokladny](#)), nebo jako globální parametr pro celou společnost/databázi. Pokud nebude na pokladně nastaven, použije se z globálního parametru. Do pole hodnota je nutné nastavit textový kód (identifikátor) certifikátu. Nastavení certifikátů zajišťuje podpora společnosti E LINKX a.s., která vašemu certifikátu kód přidělí, a vy si jej nastavíte.

**gpEETCertCodeSSL** – „Thumbprint SSL (HTTPS) certifikátu EETService (bezpečnostní nastavení)“ – tento gp slouží z nastavení zabezpečení komunikace mezi Esyco.NET a WS EET GateWay. Je viditelný pouze pro administrátora, který do pole hodnota zadává thumbprint.

**gpWS\_EET** – „URL webové služby EET“ – do pole hodnota je nutné nastavit URL adresy webové služby. Nastavení provede podpora E LINKX, a. s.

**gpDateEET** „Datum počátku elektronické evidence tržeb v ostrém provozu (EET)“ a **gpDateEETAuthMode** „Datum konce elektronické evidence tržeb v ověřovacím módu (EET)“ – nastavení těchto dvou dat spolu souvisí. Vysvětlení je názorně ukázáno na schématech:

#### Situace 1



**gpDateEET** nastaveno na **1.1.2017**

**gpDateEETAuthMode** nastaveno na **28.2.2017**

V takové situaci platí, že díky nastavení ověřovacího módu je začátek EET v ostrém provozu posunut na 1.3. (tedy den následující po dni konce EET v ověřovacím módu). Nastavení gpDateEET v tomto případě umožňuje využívat funkcionality EET od 1.1.2017 v ověřovacím módu.

#### Situace 2



**gpDateEET** nastaveno na **1.3.2017**

Pokud je nastaven pouze gpDateEET, znamená to, že ověřovací mód vůbec neprobíhá, a datum 1.3. je tedy opravdu skutečné datum počátku ostrého provozu elektronické evidence tržeb.

## 2.1.2 Banky a pokladny

V modulu *Finance / Banky a pokladny* je nutné nastavit správně všechny pokladny. V nastavení přibyla následující pole:

**Podléhá EET** – Toto pole je možné editovat pouze uživateli s nastaveným křížovým právem *Finance \ Banky a pokladny \ Editace příznaku Podléhá EET* na danou pokladnu/banku (*nastavení křížového práva*). Nastavení umožňuje uživateli určit pokladnu, na které bude příjem ve výchozím stavu předmětem EET, tzn. nastavení stavu **EET k odeslání**. Dalšími stavy, kdy platba není odesílána přes Esyco.NET, jsou **EET mimo Esyco** a **Není EET**. Při zakládání nové pokladny typu *Pokladna, Valut. pokl. a Platba kartou* je automaticky nastaveno **EET k odeslání**. **Nastavení proběhlo** také na vašich **stávajících** pokladnách a bankách.

**Pokladní zařízení EET** – Pokladním zařízením poplatníka je v tomto případě myšleno samotné koncové zařízení, např. pokladna, nikoliv následný SW a HW, který datové zprávy o tržbě skutečně zasílá. Délka: 1 až 20 znaků alfanumerických. Příklady: 5a/A-q/5:22d\_2 nebo 24/A-6/Brno\_2 nebo 00/2535/CN58. Nepoužívejte mezery ani diakritiku. **Každé** pokladní **zařízení v rámci** jedné **provozovny** musí mít dle metodiky EET **unikátní** označení. **Výjimkou** je nastavení pro EsycoPOS viz kapitola *EsycoPOS*.

**Provozovna EET** – Příslušná číselná identifikace provozovny. Poplatníkovi je přidělena správcem daně na portále v procesu oznámení údajů o provozovnách. Označení provozoven je unikátní pouze v rámci poplatníka. Délka: 1 až 6 znaků, tj. číselný rozsah je od 1 do 999999. Příklad: 25. Nepoužívejte mezery.

**DIČ pověřujícího poplatníka EET** – je daňové identifikační číslo poplatníka, který pověřil evidováním této tržby poplatníka, který tržbu eviduje. Obvykle nevyplňujete.

**Autorizační certifikát EET** – Pokud nebude na pokladně nastaven, použije se z globálního parametru. Formát: textový kód (identifikátor) certifikátu. Více o certifikátech v úvodní kapitole *Certifikáty a provozovny*. Nastavení globálního parametru je popsáno výše v kapitole *Globální parametry*.

**Pro každou pokladnu**, ze které budou odesílány tržby EET, **musí být nastaveny** minimálně údaje: **Podléhá EET** (EET k odeslání), **Provozovna EET** (dle čísla na finanční správě) a **Pokladní zařízení EET** (libovolný text/čísla).

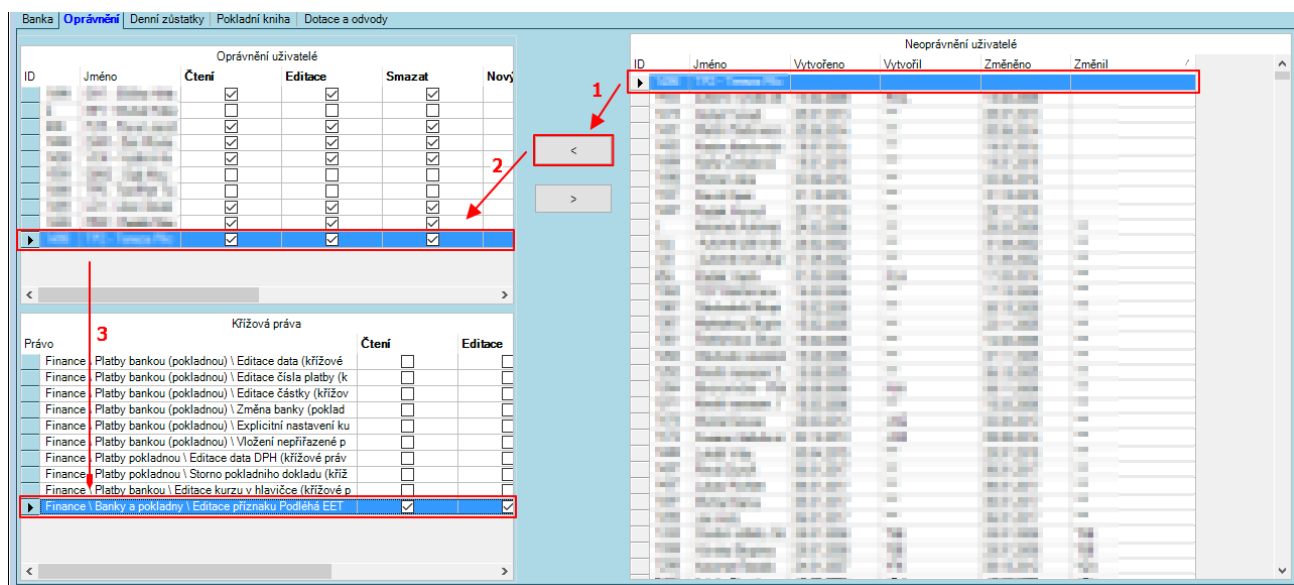
Po doplnění údajů je nutné se znovu přihlásit, aby bylo možné je využívat pro odesílání do EET.

### Nastavení křížového práva

Obecný postup nastavení křížového práva naleznete v nápovědě aplikace Esyco.NET v části *Účetnictví a Finance / Úvodní nastavení / Modul BANKY A POKLADNY / Nastavení banky a pokladny / Práva k bance (pokladně)*, která je součástí aplikace. Nápovědu lze otevřít touto cestou – Hlavní menu *System / Nápověda / ESYCO – Účetnictví a finance*.

V modulu *Finance – Banky a pokladny* nastavte právo tímto způsobem (viz obrázek):

1. Přesunout daného uživatele z gridu *Neoprávnění uživatelé* do gridu *Oprávnění uživatelé*.
2. V gridu *Oprávnění uživatelé* nastavit danému označenému uživateli parametry práva zatržením příslušného příznaku *Čtení / Editace / Smazat / Nový*.
3. Nastavit parametr křížového práva *Finance \ Banky a pokladny \ Editace příznaku podléhá EET* zatržením příslušného příznaku *Čtení / Editace / Smazat / Nový*.



### 2.1.3 Číslování pokladních pokladů

Pro správné číslování dokladů je důležité mít pro každou pokladnu/banku nastavenou vlastní číselnou řadu. Toto provedete v modulu *System / Číselník dokladů* typ dokladu *B Pokladní doklady*. Pokud nemá každá pokladna/banka nastavenou vlastní číselnou řadu, použije dostupné číslo z jiné preferované banky/pokladny a v její řadě tak vznikne „díra“.

**Příklad:** Pokladna 101 má doklady pod čísly 101001, 101002, 101003. Pokladna 201 nemá nastavenou vlastní číselnou řadu, použije tedy řadu pokladny 101 na doklady 101004, 101005. Další doklad pokladny 101 pokračují čísla 101006, 101007. V seznamu dokladů pokladny 101 pak nejsou vidět doklady s čísly 101004 a 101005 (jsou však použity jinou pokladnou) a dochází tak k nekonzistentnosti řad pro jednotlivé pokladny/banky.

**Číslo dokladu** je jednou z **povinných náležitostí účtenky** dle zákona o EET a musí být unikátní pro každou jednotlivou tržbu.

## 2.2 PLATBY A JEJICH ODESÍLÁNÍ DO EET

Veškerá funkcionalita popisována v této kapitole se váže k „novým“ modulům plateb, tzn. moduly z hlavního menu *Finance – Platby bankou, Platby pokladnou, Platby (jen ke čtení)*. V modulu „starých“ plateb (hlavní menu *Finance – Platby*) je možné pouze tisknout pokladní doklad a při jeho prvním tisku odeslat datovou zprávu na Finanční správu.

### 2.2.1 Platba podléhající evidenci tržeb

Zda tržba je či není předmětem EET, určuje **Stav EET**. Tento příznak je nastaven na dané platbě v modulech *Platby bankou / Platby pokladnou / Platby (jen ke čtení)* na záložce *Hlavička a položky*. Evidenci tržeb podléhají obecně příjmové platby na pokladně a platby kartou.

ID položky	Typ přířazení	Číslo dokumentu	Variabilní symbol	Částka	Dev. dokladu	Dev. platby	DPH	Měna	Kurz	Účetní datum
8499687	Úhrada fak/prof platbou	4316083100	4316083100	6 967.00	6 967.00	6 967.00	<input type="checkbox"/>	CZK	1.0000	21.07.2016

**Stav EET** přebírá platba z nastavení *Podléhá EET* na bance/pokladně v případě, že se jedná o **příjem** nebo **storno příjmu**. Pro výdej je výchozí stav nastaven **Není EET**, ale ručně lze vždy přenastavit. Tento stav je v gridu plateb zobrazen ve sloupci **Stav EET**, který je jedním z nových atributů plateb souvisejících s EET. Tyto sloupce jsou implicitně skryté, a jsou popsány níže v kapitole *Nové atributy plateb*. Stav, který je možné editovat, jsou níže ve výčtu podtrženy (první tři). Tyto stavy lze editovat v případě, kdy platba ještě nebyla odeslána.

**Stav EET** může nabývat těchto hodnot:

**Není EET** – platba nepodléhá EET, takovou platbu nelze odesílat. Jedná se typicky o vklad do pokladny. Pokud pokladna obecně podléhá EET, **stav musí uživatel změnit** v nové platbě ručně před jejím tiskem/odesláním!

**EET mimo Esyco** – platba podléhá EET, ale není odesílána přes Esyco.NET. V systému Esyco.NET je s ní zacházeno stejně, jako v případě kdy není EET. Jedná se o případ, kdy tržby zasíláte z externí aplikace (řidič s terminálem) nebo na e-shopu, který není naším řešením s EET.

**EET k odeslání** – platba podléhá EET a je povinnost ji odeslat.

**Chyba spojení** – nastala chyba ve spojení WS EET GateWay s WS Finanční správy. Opětovné odeslání řeší automaticky EET GateWay. Pokud stav přetrvává do dalšího dne, kontaktujte zákaznickou podporu [podpora@elinkx.cz](mailto:podpora@elinkx.cz).

**Chyba dat** – tento stav vrací Finanční správa. V takovém případě zkontrolujte, zda máte vše správně nastaveno, především v číselníku *Banky a pokladny*. Poté platbu znovu odešlete. V případě neúspěchu kontaktujte zákaznickou podporu [podpora@elinkx.cz](mailto:podpora@elinkx.cz).

**Odesláno** – celý proces proběhl bez chyby. Datová zpráva byla odeslána na Finanční správu, a ta poslala zpět kód FIK, který je zobrazen na vytištěné účtence.

**Chyba přijetí** – došlo k chybě spojení s Finanční správou (nebyla přijata zpět odpověď nebo ji EET GateWay nebyla schopna zpracovat). Opětovné přijetí řeší automaticky EET GateWay. Pokud stav přetrvává do dalšího dne, kontaktujte zákaznickou podporu [podpora@elinkx.cz](mailto:podpora@elinkx.cz).



**Offline režim** – platba je zpracovávána v zjednodušeném „off-line“ režimu. Platby v tomto stavu odesílá EET GateWay 1x denně.

Podmínkou úspěšného odeslání tržby je její **Datum**, nastavené na hlavičce platby, které musí být stejné nebo novější než datum počátku elektronické evidence tržeb nastavené globálním parametrem gpDateEET (kapitola [Globální parametry](#)).

Platbu, která byla odeslána a komunikovala s aplikací EET GateWay, již **nelze smazat**. Případnou opravu provedete vytvořením storna takové platby a jeho odesláním do EET.

Na platbě již **nelze editovat údaje: stav, částka, datum a číslo platby**, pokud byla odeslána do EET.

Při editaci plateb si dávejte pozor na platby vzniklé z EsycoPOS hradící jednu prodejku více způsoby úhrady, viz kapitola [Editace platby hradící jednu prodejku více způsoby úhrady](#).

## Nové atributy plateb

Tyto atributy lze zobrazit pouze v „nových“ modulech plateb – *Platby bankou, Platby pokladnou, Platby (jen ke čtení)*. Ve „starém“ modulu plateb je zobrazit nelze. Viditelnost atributů lze nastavit přes kontextové menu volbou *Změnit rozvržení* nebo klávesovou zkratkou Ctrl+G.

**Režim** – určuje, jakému režimu firma podléhá – hodnota 0 je běžný online režim, hodnota 1 je offline zjednodušený režim.

**Ověření** – tento příznak určuje, zda platba spadá do ověřovacího módu (dle data platby a nastavení [globálního parametru](#)). Pokud je *Ověření* zatrženo, platba podléhá ověřovacímu módu. Proces odesílání plateb v tomto módu je popsán níže v podkapitole [Ověřovací mód](#).

**Stav EET** – určuje, zda tržba podléhá nebo nepodléhá EET a dále její stav komunikace s EET GateWay nebo Finanční správou. Možné stavy jsou popsány výše. Sloupec **doporučujeme zobrazit** a pravidelně **kontrolovat** neodeslané tržby.

**Lze odeslat do EET** – tento příznak určuje, zda je platbu možné odeslat do EET nebo ne. Jeho zatržení znamená ANO, lze odeslat.

**FIK** – fiskální identifikační kód je unikátní kód generovaný a zasílaný systémem Finanční správy, kterým potvrzuje přijetí datové zprávy o evidované tržbě.

**BKP** – bezpečnostní kód poplatníka je kód generovaný automaticky WS EET GateWay, který prokazuje jednoznačnou vazbu mezi účtenkou a podnikatelem, který ji vydal.

**PKP** - podpisový kód poplatníka je pomocným ochranným prvkem, který umožňuje kontrolu integrity a prokazuje odpovědnost podnikatele za vystavení účtenky. Je generován automaticky WS EET GateWay, na účtenku je však povinně uváděn pouze v případech, kdy na účtenku nelze uvést z objektivních důvodů FIK (např. při výpadku spojení nebo při evidenci tržeb ve zjednodušeném režimu).


**ClientUUID** – je unikátní číslo platby přiřazené v Esyco.NET platbě, jež podléhá EET, aby bylo možné ji identifikovat v EET.

**EnableEditState** – označuje, zda je možné měnit *Stav EET* platby. Pokud nabývá hodnoty 1, lze editovat stav, pokud je 0, nelze.

## 2.2.2 Tisk a odeslání do EET

Platby, jež podléhají EET, je možné odeslat několika způsoby:

1. při tisku účtenky (report *Pokladní doklad - účtenka*), náhledu, exportu a odeslání e-mailem je automaticky odeslána datová zpráva, aby bylo možné na účtenku uvést FIK. Touto akcí tedy **hlásíte tržbu** finanční správě.

2. Pokud účtenku nechcete z nějakého důvodu tisknout ani generovat a ukládat soubor, je zde možnost *Odeslat do EET*, a to přes tlačítko  v horní nástrojové liště modulu, nebo přes kontextové menu platby (to je zobrazeno kliknutím pravého tlačítka myši nad určitou platbou). Tato možnost slouží primárně pro situace, kdy napoprvé neprošla komunikace a je třeba opakovaně odeslat datovou zprávu, případně v situaci, kdy zákazník účtenku odmítne před začátkem tisku.

Možnost 2. je omezena právem uživatele *Platby, Odeslání do EET* (uživatel musí mít právo v úrovni čtení).

Tlačítko pro *Odeslání do EET* je aktivní/neaktivní podle příznaku, zda danou platbu *Lze odeslat do EET*.

### Proces evidování tržeb

Proces evidování tržeb probíhá za použití systému Esyco.NET tímto způsobem:

1. Vytvoření platby, která podléhá evidenci tržeb (kritéria takové platby viz [Platba podléhající evidenci tržeb](#)). Zároveň je této platbě přiřazeno unikátní číslo platby CLIENTUUID.
2. *Odesláním do EET* (obvykle prostým tiskem pokladního dokladu-účtenky) je zajištěna komunikace s WS EET GateWay. WS standardně vygeneruje PKP (podpisový kód poplatníka) a BKP (bezpečnostní kód poplatníka).
3. EET GateWay odešle datovou zprávu ve formátu XML Finanční správě.
4. Ze systému Finanční správy je zasláno potvrzení o přijetí s unikátním kódem FIK (fiskální identifikační kód).
5. V Esyco.NET je vystavena účtenka se všemi náležitostmi dle zákona o EET.

Údaje přidané na účtenku jsou FIK nebo PKP (závisí na režimu a komunikaci s Finanční správou), BKP, Provozovna, Režim a Pokladní zařízení. Ukázka vzhledu účtenky je na obrázku níže.

Příjmový pokladní doklad			Číslo: 0021701050082	
Organizace:	IČ:	DIČ:	Ze dne: 23.01.2017 13:39:00	
[blurred text] [blurred text] [blurred text]			PIN:	
Přijato od	Účel	Poznámka	Částka	Měna
SOFTWAROVÉ LITVÁČKY s.r.o. [blurred text]	Úhrada fak/prof platbou (4212160164)		303.00	CZK
<b>Celkem:</b>			<b>303.00</b>	<b>CZK</b>
<b>Slovy: Třistatří</b>				
<b>Podpis pokladníka:</b>		<b>Přijal: Tereza Pilchová</b>		
FIK:	15417cc0-2dd1-445a-9b8b-55b2d0c4ff25-ff			
BKP:	S1W9KK9ZkMFup2SIXRbMWQdN7TSSqfo/P+4MOo+xGPDw			
Provozovna:	152			
Režim:	Běžný režim			
Pokladní zařízení:	1296			
DIČ pověřujícího poplatníka:	[blurred text]			


 nové údaje

Pokud při odeslání není uveden ani PKP, ani FIK kód, musí uživatel akci na odeslání opakovat znovu **ručně**. Systém se nebude snažit automaticky odesílat platby, kde uživatel nezvolil akci tisku/exportu/emailu k odeslání do EET nebo akci zvolil, ale vrátila ihned chybu (stav platby je stále **EET k odeslání**). Tento stav je ekvivalentem situace, kdy by bylo nutné vypsát paragon ručně. Vystavený pokladní doklad proto v tomto případě obsahuje informaci, která upozorní zákazníka, že doklad neobsahuje náležitosti dle zákona o EET. Nastane-li takový případ, kontaktujte zákaznickou podporu [podpora@elinkx.cz](mailto:podpora@elinkx.cz), protože EET GateWay není dostupná. Nejprve vždy ověřte funkčnost vašeho internetového připojení.

Pokud se nepodaří pokladnímu zařízení poplatníka v důsledku technické **závady**, dočasného **výpadku** nebo prostého **zhoršení** úrovně **přenosu** navázat spojení s Finanční správou (platba je ve stavu *Chyba spojení*) v nastavené mezní době odezvy (ze zákona nejméně na 2 sekundy) a neobdrží tak **FIK** (spojení s EET GateWay je v pořádku), nemusí pokladní zařízení už dále čekat na odezvu ze systému Finanční správy a podnikatel vystaví účtenku, která **nebude obsahovat FIK**, ale **musí obsahovat PKP**. V takovém případě bude opakované zaslání datové zprávy zajištěno aplikací EET GateWay a bude k tomu docházet bez zásahu obsluhy pokladního zařízení. Potvrzovací datová zpráva o přijetí údajů o evidované tržbě ze strany správce daně bude i v případě opakovaného zaslání obsahovat FIK. **Tento kód však již nebude uváděn na účtence** (např. ve formě dodatečného vystavení účtenky) a slouží poplatníkovi pouze jako informace o přijetí údajů o evidované tržbě v systému správce daně, na základě které SW pokladního zařízení nebo přímo poplatník přestane zasílat údaje o příslušné evidované tržbě správci daně.

## Opakovaný tisk/odesílání

Údaje o tržbě musí podnikatel elektronicky odeslat **nejpozději do 48 hodin** od uskutečnění evidované tržby. To znamená, že podnikatel nemusí v případě výpadku spojení přerušit svou činnost, pouze pokračuje v jiném (offline) režimu.

Opakovaný ruční tisk je tedy nutné provést u plateb ve stavu *Chyba dat* (pravděpodobné špatné nastavení viz [Stav EET](#)) a *EET k odeslání*, a to stejným způsobem jako první tisk/odesílání datové zprávy – tisk, náhled, export, odesílání e-mailem, tlačítko *Odeslat do EET*, přes kontextové menu platby.

## Kontrola odesílání do EET

Seznam nezpracovaných plateb pro opakované odeslání z Esyco.NET je možné zobrazit přímo v modulu plateb pomocí **Rozšířeného filtru** dle kritéria *Stav EET*. Jakmile je komunikace s WS úspěšná a vrátí se PKP (nikoli FIK), další opakované zasílání již řeší sama EET GateWay, nikoli uživatel.

Dále existuje **Kontrolní sestava tržeb EET**, kterou naleznete přes hlavní menu *Moduly / Sestavy a BI / Sestavy jednoduché* v sekci *Finance*. Zde jsou uvedeny stejné informace jako v modulech Plateb. V rámci kontrolní sestavy lze platby filtrovat dle různých kritérií:

**Datum od / do** – umožňuje zadat rozmezí OD / DO, za které chcete zobrazit platby dle jejich data vzniku.

**ID platby** – umožňuje vyhledat platbu dle jejího jednoznačného identifikátoru (ID).

**Stav EET** – umožňuje vyhledat platby podle jejich stavu. Jednotlivé stavy jsou popsány v kapitole [Stav EET](#).

**FIK** – určuje Fiskální identifikační kód, podle kterého můžete platbu vyhledat. Každá platba má vlastní jednoznačný FIK.

**Pokladna** – umožňuje vyhledat platby podle pokladny/banky, na níž byly platby provedeny.

**Provozovna** – umožňuje vyhledat platby podle provozovny, na které byly provedeny.

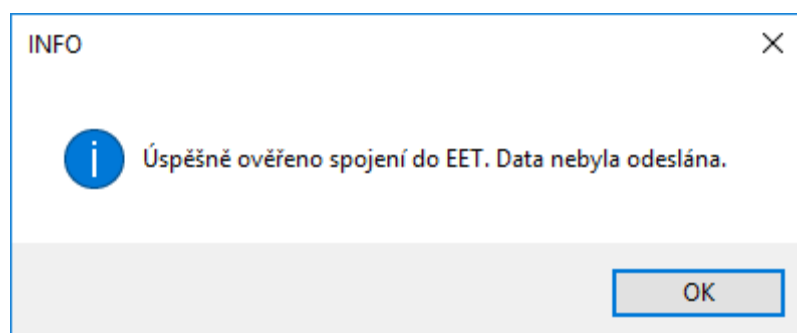
Filtr kontrolní sestavy tržeb EET s ukázkou jeho nastavení je k vidění na obrázku níže.

Datum od	31.01.2017 12:52	▼
Datum do	31.01.2017 12:52	▼
ID platby	<input type="text"/>	
Stav EET	EET k odeslání	▼
FIK	<input type="text"/>	
Pokladna	555 EET test	▼
Provozovna	<input type="text"/>	

## Ověřovací mód

V případě, kdy je na základě [globálních parametrů](#) nastaven ověřovací mód, pak akce: Tisk / Náhled / Export / Odesílání e-mailem reportu *Pokladní doklad – Účtenka* v ověřovacím módu generuje pokladní doklady ve formě jako před elektronickou evidencí tržeb. Neobsahují tedy kódy FIK, BKP, PKP, ani systém nehlásí, že účtenka nepodléhá Zákonu o EET. Při tisku se Esyco.NET vůbec nepokouší spojit s WS EET GateWay ani FS.

Při použití tlačítka *Odeslat do EET*, nebo volbou kontextového menu platby, je v případě ověřovacího módu ověřeno spojení s Finanční správou. Pokud je vše správně nastaveno, platba má zaškrtnut příznak *Ověření* a je ve stavu *EET k odeslání*, je z FS přijata zpráva:



Za vaši společnost finanční správa žádná data neobdrží a neukládá, pouze potvrdí jejich přijetí ve správném formátu.

### 2.2.3 Storno plateb záloh hotově

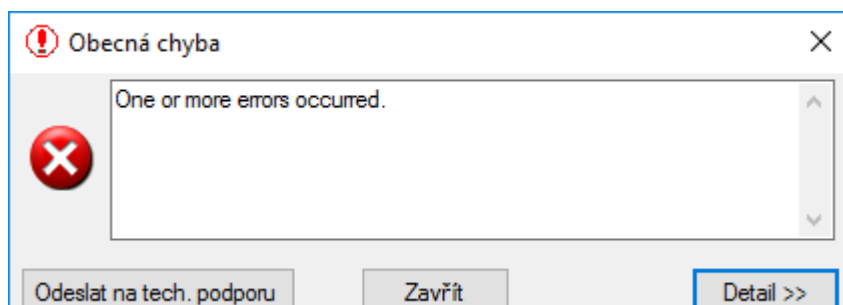
Platbu, která je zálohovou platbou hotově, připárovanou na proformu, nelze stornovat klasickým způsobem (volbou kontextového menu *Vytvořit storno dokladu*). V takovém případě je nutné udělat platbu opačného směru (k příjmu výdej) na stejnou proformu (v modulu plateb vytvořit novou platbu, jako číslo faktury zadat číslo dané proformy). Poté v modulu *Zálohové platby* kliknout pravým tlačítkem myši na vrácení zálohy a zvolit možnost *Párovat vrácenou zálohu*. Takto vytvořené „storno“ zálohové platby je následně nutné odeslat do EET.

Platby ve směru Výdej lze odeslat do EET při ruční změně stavu na EET k odeslání. Z pohledu EET evidence jsou záporné, stejně jako storno.

## 2.3 MOŽNÉ CHYBY

### 2.3.1 Obecná chyba

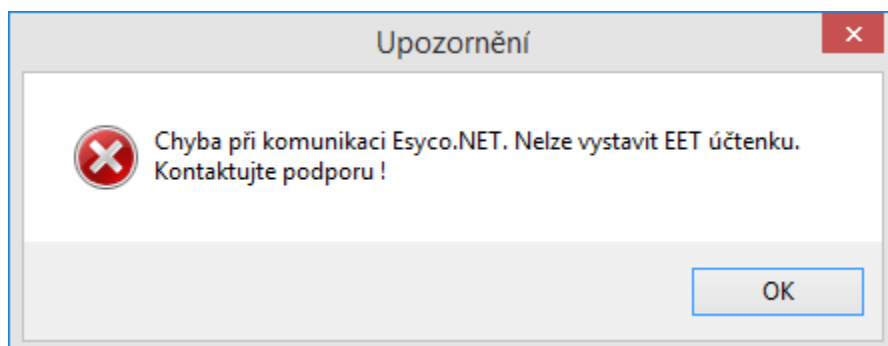
V případě špatného nastavení proxy ve vašem internetovém prohlížeči, resp. v nastavení Windows 10, může dojít k zobrazení této chybové hlášky:



Pokud nastane tato situace, zkontrolujte nastavení internetového prohlížeče Internet explorer (Microsoft edge ve vyšších verzích Windows). Důležité je mít nastavenou existující Proxy nebo mít zapnutou možnost „Automatically detect settings“. Toto nastavení najdete v pokročilém nastavení webového prohlížeče.

### 2.3.2 Chyba při komunikaci s EET

Při odesílání došlo k chybě v komunikaci Esyco.NET s WS EET GateWay. Nastane-li takový případ, kontaktujte zákaznickou podporu [podpora@elinkx.cz](mailto:podpora@elinkx.cz), protože EET GateWay není dostupná. Nejprve vždy ověřte funkčnost vašeho internetového připojení.



### 2.3.3 Delší doba odezvy

V případě méně častého odesílání tržeb může dojít k časové prodlevě při prvním kontaktování WS. První komunikace může tedy trvat déle než následující tisky účtenek.

## 3 ESYCO POS

Pro využívání funkcionality v této podobě je nutná verze Esyco.NET 1.9.1.0 a vyšší a verze EsycoPOS 1.2.0 a vyšší s aktuální nasazenou webovou službou pro EsycoPOS.

### 3.1 ZÁKLADNÍ NASTAVENÍ

Pro správnou funkcionalitu Elektronické evidence tržeb v aplikaci EsycoPOS, je nutné mít v Esyco.NET správně nastaveny [globální parametry](#) a atributy [pokladny](#) pro různé varianty plateb (hotově, kartou, stravenkami). V konfiguračním souboru EsycoPOS z pohledu EET nedochází ke změně.

Pokud používáte více způsobů úhrady platby, **doporučujeme** všem pokladnám nastavit **stejnou** provozovnu a **pokladní zařízení**. Je to z toho důvodu, že prakticky dochází k platbě na jedné kase. Teoreticky nemusíte na pokladnu pro platbu kartou a stravenkami nastavovat do sekce *Podléhá EET, Pokladní zařízení EET a Provozovna EET* nic, jelikož EsycoPOS dotahuje pro všechny způsoby plateb atributy z nastavení „hlavní“ pokladny. Tento způsob nastavení však nedoporučujeme, jelikož by mohlo dojít ke špatnému nastavení na platbách, které založíte v Esyco.NET ručně jako platby kartou či stravenkami (například pokud budete chtít udělat storno platby kartou) a následně k dotažení špatných údajů do zprávy EET pro Finanční správu.

### 3.2 PRODEJ

Prodejka, která podléhá EET, je označena v modulu *Prodej* ve spodní části *Platba* zatrženým checkboxem *EET*, viz obrázek níže. Implicitně je tento checkbox zatržen, pokud pokladna podléhá EET. V případě, kdy konkrétní platba nepodléhá EET, zrušte zatržení checkboxu kliknutím na tento příznak.

ESYCO POS 1.2.0.1 - Pokladna 101 - pokl. DPH, Účtovací Náčtení Topco, Sítelní Eterni prodejny

Prodej (F2) | Úhrada (F3) | Vklad (F4) | Přehled (F5) | Produkty | Klienti | Pokladna (F10) | Nastavení (F11) | Logout (F12)

**Prodej**

Prodejka: 0021701300007 | Klient, IČO, DIČ, IDa:   
 Číslo objednávky:  | Outdoor s.r.o. TEST, 59789454  
 Kód nebo název:   
 Zákaznická karta:

Kód	Název	DPH	Jednotek	Cena s DPH A0	Cena bez DPH	Cena s DPH	Celkem s DPH po sl.
670865	HP Bright White Inkjet Paper-500 sht/A4/210 x 297 ...	21,00	1	271,04	224,00	271,04	271,04

**Platba**

Celkem: 271,00 | Hotově (F6) | **EET**  | Seznam pol.platby  
 Platba:  | Kartou (F7)  
 Vrátit:  | Stravenky(F8) | Storno (ESC)

platba podléhající EET

### 3.2.1 Proces evidování tržeb

1. Vytvoření prodejky, která podléhá EET (checkbox EET je zatržen).
2. Zaplacením prodejky dojde ke komunikaci s WS EET GateWay. WS standardně vygeneruje PKP (podpisový kód poplatníka) a BKP (bezpečnostní kód poplatníka). Zároveň je této platbě přiřazeno unikátní číslo platby CLIENTUUID.
3. EET GateWay odešle datovou zprávu ve formátu XML Finanční správě.
4. Ze systému Finanční správy je zasláno potvrzení o přijetí s unikátním kódem FIK (fiskální identifikační kód).
5. Je vystavena účtenka se všemi náležitostmi dle zákona o EET.

Údaje přidávané na účtenku jsou FIK nebo PKP (závisí na režimu a komunikaci s Finanční správou), BKP, Provozovna, Režim a Pokladní zařízení. Ukázka vzhledu účtenky je na obrázku níže.

IČO:			
DIČ:			
*****			
* Vítejte *			
*****			
Doklad: 4212160223			
[a]hPw kE4212160223[a]			
-----			
HP Bright White Inkjet Paper-500 sht/A4/21			
1	* 271,04	= 271,04	
Zaokrouhlení			-0,04
*****			
Celkem			271,00
Hotově			271,00
*****			
Sazba	bez DPH	DPH	s DPH
21,00	224,00	47,04	271,04
0,00	-0,04	0,00	-0,04
Celkem	223,96	47,04	271,00
*****			
FIK:			
f38bccce-f906-487c-891c-68541794bf9c-ff			
BKP: CBA84BF9-4E51DC7B-C5BA23E2-AB66C5DF-22			
E43C36			
Provozovna: 152			
Režim: Běžný režim			
Pokladní zařízení: 1297			
30-01-2017 01:47:40			
*****			
* Děkujeme za návštěvu *			
* a přejeeme pěkný den. *			
*****			

Pokud při odeslání není uveden ani PKP ani FIK kód, musí uživatel akci na odeslání opakovat znovu **ručně** v Esyco.NET. Systém se nebude snažit tyto platby automaticky odesílat. Tento stav je ekvivalentem situace, kdy by bylo nutné vypsát paragon ručně. Vystavený pokladní doklad v tomto případě obsahuje informaci, která upozorní zákazníka, že doklad neobsahuje náležitosti dle zákona o EET. Nastane-li takový případ, kontaktujte zákaznickou podporu [podpora@elinkx.cz](mailto:podpora@elinkx.cz), protože EET GateWay není dostupná. Nejprve vždy ověřte funkčnost vašeho internetového připojení. Více o opakovaném odesílání plateb v kapitole [Opakovaný tisk/odesílání](#).



Pokud se nepodaří pokladnímu zařízení poplatníka v důsledku technické **závady**, dočasného **výpadku** nebo prostého **zhoršení** úrovně **přenosu** navázat spojení s Finanční správou v nastavené mezní době odezvy (ze zákona nejméně na 2 sekundy) a neobdrží tak **FIK** (spojení s EET GateWay je v pořádku), nemusí pokladní zařízení už dále čekat na odezvu ze systému Finanční správy a podnikatel vystaví účtenku, která **nebude obsahovat FIK**, ale **musí obsahovat PKP**. V takovém případě bude opakované zaslání datové zprávy zajištěno aplikací EET GateWay a bude k tomu docházet bez zásahu obsluhy pokladního zařízení. Potvrzovací datová zpráva o přijetí údajů o evidované tržbě ze strany správce daně bude i v případě opakovaného zaslání obsahovat FIK. Tento kód však již nebude uváděn na účtence (např. ve formě dodatečného vystavení účtenky) a slouží poplatníkovi pouze jako informace o přijetí údajů o evidované tržbě v systému správce daně, na základě které SW pokladního zařízení nebo přímo poplatník přestane zasílat údaje o příslušné evidované tržbě správci daně.

Opakovaný tisk účtenky **nelze** provádět přes EsycoPOS, pouze přes aplikaci Esyco.NET.

### Ověřovací mód

V případě, kdy je na základě *globálních parametrů* nastaven ověřovací mód, je příznak **EET** na platbě prodejky v tomto případě implicitně **Nezatržen**.

Pokud na platbě **zatrhnete** checkbox **EET**, dochází k ověření spojení s WS Finanční správy. Za vaši společnost finanční správa žádná data neobdrží a neukládá, pouze potvrdí jejich přijetí ve správném formátu.

Pokud je spojení funkční, zobrazí se vám potvrzující zpráva.

Pokladní doklad je tištěn ve formě stejné jako před elektronickou evidencí tržeb. Účtenky vytvořené v tomto módu neobsahují náležitosti EET, tedy kódy FIK, BKP, PKP, ani systém nehlásí, že účtenka nepodléhá Zákonu o EET.

### 3.3 ÚHRADA

V případě zaplacení faktury v modulu *Úhrada* je postup totožný s *Procesem evidování tržby prodeje*. V tomto modulu je taktéž příznak, zda platba podléhá EET, viz obrázek níže.

### 3.4 ČÍSLOVÁNÍ ÚČTENEK

Účtenky vystavené v EsycoPOS jsou číslovány dle jedné číselné řady. V případě, že je prodejka hrazena více způsoby úhrady (např. část hotově a část kartou), je v EsycoPOS vystavena jedna účtenka. Do aplikace Esyco.NET je však úhrada prodejky přenesena jako dvě platby – jedna platba části hotově, jedna platba části kartou. Tyto platby mají shodné *Číslo platby*, *datum a čas prodeje* (včetně sekund), *ClientUUID*, *FIK*, *PKP*, *BKP*. Pro tisk účtenky v Esyco.NET použijte kteroukoliv z těchto plateb, vytištěna bude stejná účtenka s celkovou tržbou. Doklad lze vygenerovat pomocí tlačítka *Tisk* v modulech *Plateb* a zvolením reportu *Pokladní doklad – účtenka*. Doklad lze *Tisknout*, vytvořit *Náhled*, *Exportovat* či odeslat *Emailem*.

### 3.5 EDITACE PLATBY HRADÍCÍ JEDNU PRODEJKA VÍCE ZPŮSOBY ÚHRADY

Pokud je prodejka hrazena více způsoby úhrady, do Esyco.NET je úhrada prodejky přenesena jako více plateb (podle počtu způsobů úhrady), jak bylo vysvětleno v předešlé kapitole *Číslování účtenek*. Pokud chcete takovou prodejku v Esyco.NET editovat, například v případě, že v EsycoPOS zvolíte stav neodesílat do EET, ale v Esyco.NET chcete stav platby změnit a tržbu odeslat do EET, musíte **editovat všechny platby hradící jednu prodejku**. Platby vzniklé z EsycoPOS, hradící jednu prodejku, mají stejné *Číslo platby*, *Variabilní symbol* a *ClientUUID* (*tento atribut není implicitně zobrazen, jeho viditelnost můžete nastavit Změnou rozvržení, viz kapitola Nové atributy plateb*).

Seznam (53/59)											
ID platby	Banka	Číslo platby	Přij	Účetní datum	Popis	ClientUUID	Variabilní symbol	Stav EET	Částka	Částka DEV	Měna
									100 079.00	100 079.00	
4453085	10	4212160556	<input checked="" type="checkbox"/>	21.02.2017	Kaminský Pavel	33ba9f2-f1f4-43db-8143-85096903604f	4212160556	Odesláno	271.00	271.00	CZK
4453086	10	4212160557	<input checked="" type="checkbox"/>	21.02.2017	Kaminský Pavel	8112d595-25a4-40ca-b640-1936b969aa14	4212160557	Odesláno	271.00	271.00	CZK
4453087	10	4212160558	<input checked="" type="checkbox"/>	21.02.2017	Kaminský Pavel	b49f5c81-3f03-4b20-b226-1c6d40198156	4212160558	Odesláno	271.00	271.00	CZK
4453088	10	4212160559	<input checked="" type="checkbox"/>	21.02.2017	Stavebniny TEPI	3961af98-d325-4afc-a1ff-e5ff33e4e8d5	4212160559	Odesláno	271.00	271.00	CZK
4453089	555	4212160560	<input checked="" type="checkbox"/>	21.02.2017	Stavebniny TEPI	837894d5-4206-49fc-910c-3c1e13c877cc	4212160560	Odesláno	465.00	465.00	CZK
4453090	10	4212160561	<input checked="" type="checkbox"/>	21.02.2017	Stavebniny TEPI	aff1b3d5-37d5-4c49-8399-b2602cd45689	4212160561	Odesláno	1 722.00	1 722.00	CZK
4453091	10	P100117649	<input checked="" type="checkbox"/>	21.02.2017	pokl. OVA			Není EET	120.00	120.00	CZK
4453092	10	4212160562	<input checked="" type="checkbox"/>	21.02.2017	Stavebniny TEPI	ddaac5a9-74d9-46ba-8cf1-0f6daa467aec	4212160562	Odesláno	300.00	300.00	CZK
4453093	555	4212160562	<input checked="" type="checkbox"/>	21.02.2017	Stavebniny TEPI	ddaac5a9-74d9-46ba-8cf1-0f6daa467aec	4212160562	Odesláno	333.00	333.00	CZK
4453094	10	4212160563	<input checked="" type="checkbox"/>	21.02.2017	Stavebniny TEPI	d41b3c84-d0f3-49b5-9217-8c2b695402a1	4212160563	Není EET	508.00	508.00	CZK
4453095	10	4212160564	<input checked="" type="checkbox"/>	21.02.2017	Stavebniny TEPI	67597496-a9d5-49ff-9b1f-691967264322	4212160564	Není EET	1 366.00	1 366.00	CZK
4453096	10	4212160565	<input checked="" type="checkbox"/>	21.02.2017	Stavebniny TEPI	8edee995-5887-4249-a83c-6f996bb2aedf	4212160565	Není EET	275.00	275.00	CZK
4453097	10	4212160566	<input checked="" type="checkbox"/>	21.02.2017	Stavebniny TEPI	ed67a7b9-7668-426c-923d-940d273e01e4	4212160566	Odesláno	711.00	711.00	CZK
4453098	10	P100117655	<input checked="" type="checkbox"/>	21.02.2017	Autoservis TEPI	ee84ae08-81f0-4c0c-b1d3-7a321b4594e8	4212160567	Odesláno	2 476.00	2 476.00	CZK

Při editaci platby, hradící část jedné prodejky, dojde v Esyco.NET k vizuálnímu zdvojení plateb. Při dokončení editace poslední z plateb hradících jednu prodejku, toto zdvojení opět zmizí. Atributy nastavené na těchto platbách musí být stejné, **proto upozorňujeme na opatrnost při editaci těchto plateb**. Pokud dojde k editaci pouze **části plateb** hradících jednu prodejku, dojde k **nekonzistenci dat a do EET bude odeslána špatná suma tržby**.


Správnost atributů plateb po jejich editaci si **zkontrolujte** v modulu *Platby (jen ke čtení)*, kde vidíte všechny platby vztahující se k úhradě jedné prodejky, tzn. jak platby pokladnou či stravenkami, tak platby kartou.

## 4 INTERLINK

V rámci e-shopu má zákazník možnost stáhnout si účtenku elektronicky, a to dvěma způsoby.

Při platbě on-line lze provést tisk účtenky po návratu z platební brány na stránku e-shopu a to přes tlačítko *Tisk účtenky*.

On-line platba prostřednictvím PGOPAY test proběhla korektně. Podrobnější informace o vaší objednávce naleznete v potvrzení objednávky, které vám přijde na e-mail.




Druhou variantou je v přehledu plateb tisk přes tlačítko  v posledním sloupci *Účtenka*, viz obrázek níže.

### Platby

Číslo faktury  Datum od  do

[SMAZAT FILTR](#) [HLEDEJ](#)

Počet záznamů: 1 tlačítko pro tisk účtenky Počet záznamů na stránku: 10 20 30

Číslo	Datum	Účet	Sm. kód	Text	Var. sym.	Konst. sym.	Částka ±	Faktury	Účtenka
P101170372	30.01.2017				5117002295		215,00 Kč -	<a href="#">6217000523</a>	

### 4.1 INFORMAČNÍ POVINNOST

Nezapomeňte také na informační povinnost dle § 25 zákona o EET. Na webu je nutné uvést oznámení ve znění „**Podle zákona o evidenci tržeb je prodávající povinen vystavit kupujícímu účtenku. Zároveň je povinen zaevidovat přijatou tržbu u správce daně online; v případě technického výpadku pak nejpozději do 48 hodin.**“

Zároveň doporučujeme ve všeobecných obchodních podmínkách uvést, že zákazník souhlasí s převzetím účtenky na webu elektronicky.